

CHAPITRE 14
OREN 323 – SERVIR DANS UN ENVIRONNEMENT NAVAL



CADETS DE LA MARINE ROYALE CANADIENNE

PHASE TROIS

GUIDE PÉDAGOGIQUE



SECTION 1

OCOM M323.01 – EXERCER LES FONCTIONS DU CORPS DE CADETS

Durée totale :

60 min

PRÉPARATION

INSTRUCTIONS PRÉALABLES À LA LEÇON

Les ressources nécessaires à l'enseignement de cette leçon sont énumérées dans la description de leçon qui se trouve dans l'A-CR-CCP-603/PG-002, chapitre 4. Les utilisations particulières de ces ressources sont indiquées tout au long du guide pédagogique, notamment au PE pour lequel elles sont requises.

Réviser le contenu de la leçon pour se familiariser avec la matière avant d'enseigner la leçon.

L'activité au PE 3 utilise des stations d'apprentissage. Les stations d'apprentissage sont une forme de travail en groupe, où les cadets apprennent à classer l'information présentée. Lors de l'organisation des stations d'apprentissage, s'assurer qu'il y a suffisamment d'espace pour que chaque cadet soit à l'aise et puisse effectuer chaque fonction. Lorsque les cadets arrivent à la station d'apprentissage, tous les renseignements nécessaires devraient être déjà disponibles. Ces stations doivent être disposées assez près l'une de l'autre pour que le temps de déplacement soit réduit au minimum; toutefois, elles devraient être assez éloignées pour éviter d'être interrompu par les autres groupes. Pour la présente leçon, aménager trois stations d'apprentissage pour les fonctions d'un quartier-maître.

Photocopier les organigrammes qui se trouvent aux annexes A à C et le mandat du quartier-maître qui se trouve à l'annexe D (une copie par cadet).

Photocopier le guide de référence du quartier-maître qui se trouve à l'annexe E.

DEVOIR PRÉALABLE À LA LEÇON

S.O.

APPROCHE

L'exposé interactif a été choisi pour les PE 1 et 2, car il permet à l'instructeur de transmettre de nouveaux renseignements sur les fonctions du quartier-maître et d'y faire participer les cadets, tout en les encourageant à poser des questions et à y répondre.

Une activité en classe a été choisie pour le PE 3, parce que c'est une façon interactive de permettre aux cadets d'exercer les fonctions du quartier-maître sous supervision.

INTRODUCTION

RÉVISION

S.O.

OBJECTIFS

À la fin de la présente leçon, le cadet devrait avoir décrit la structure du corps et pratiqué les fonctions du quartier-maître.

IMPORTANCE

Il est important que les cadets décrivent la structure du corps et deviennent familiers avec leur voie hiérarchique, alors qu'ils prennent une plus grande part à la routine du navire. Le rôle du quartier-maître est important dans l'organisation du personnel de service et permet de s'assurer que l'exécution des opérations du corps se fera de façon efficace.

Point d'enseignement 1

Expliquer la structure du corps

Durée : 10 min

Méthode : Exposé interactif



Distribuer les organigrammes qui se trouvent aux annexes A à C.

STRUCTURE DU CORPS

Un corps est divisé en trois organisations qui collaborent pour déléguer du travail et des responsabilités aux officiers et aux cadets du corps. On contribue ainsi à s'assurer qu'aucun membre n'a une charge de travail trop importante ou trop faible et qu'aucun aspect du corps n'est négligé.

Organisation fonctionnelle

L'organisation fonctionnelle décrit les responsabilités du corps et est fondée sur le système divisionnaire.

Organisation du personnel de service

Le personnel de service est un groupe d'officiers et de cadets choisis avec attention. Il sert par rotation pour s'occuper de la sécurité, de la conduite et de l'apparence du corps et de son équipage du navire.

Organisation de l'instruction

L'organisation de l'instruction (illustrée à l'annexe C) est responsable de la mise en œuvre du Programme d'instruction des cadets de la Marine royale du Canada, géré par le Directeur – Cadets. Selon la grandeur du corps et la disponibilité des instructeurs, l'organisation de l'instruction peut être structurée de différentes façons. En voici deux :

- **Première option.** Les officiers du cours de phase servent d'officiers de normes pour chaque phase et effectuent toute administration exigée par l'officier d'instruction. Chaque officier du cours de phase a un groupe d'instructeurs de phase qui enseignent seulement une phase pendant l'année d'instruction. Les instructeurs possèdent une expérience diversifiée de l'instruction et ensemble, ils sont qualifiés pour enseigner toute l'instruction.
- **Deuxième option.** Les officiers du cours de phase servent d'officiers de normes pour chaque phase et effectuent toute administration exigée par l'officier d'instruction. Ils ne sont affectés à aucune phase, mais ils sont organisés en départements d'instruction en fonction de leur expérience relative à l'instruction, et l'officier d'instruction leur assigne leurs tâches, au besoin.



Discuter avec les cadets des deux options d'organisation de l'instruction. Se concentrer sur l'option utilisée au corps.

CONFIRMATION DU POINT D'ENSEIGNEMENT 1

QUESTIONS

- Q1. Quelles sont les trois organisations d'un corps?
- Q2. Sur quoi l'organisation fonctionnelle est-elle fondée?
- Q3. Quelle est la fonction du personnel de service?

RÉPONSES ANTICIPÉES

- R1. Les trois organisations d'un corps sont les suivantes :
- l'organisation fonctionnelle,
 - l'organisation du personnel de service,
 - l'organisation de l'instruction.
- R2. Le système divisionnaire.
- R3. S'occuper de la sécurité, de la conduite et de l'apparence du corps et de son équipage du navire.

Point d'enseignement 2

Décrire les fonctions du quartier-maître

Durée : 10 min

Méthode : Exposé interactif



Distribuer le mandat du quartier-maître qui se trouve à l'annexe D.

FONCTIONS DU QUARTIER-MAÎTRE

Le quartier-maître joue un rôle important au sein de l'organisation de service. Ce rôle, ainsi que celui du reste du personnel de service, aide à assurer la sécurité, la bonne conduite et la bonne apparence du corps et de son équipage du navire.



Voici certains termes et abréviations courants utilisés par le personnel de service.

- **ODS.** Officier de service.
- **Capt d'armes.** Capitaine d'armes.
- **MDS.** Maître de service.
- **QM.** Quartier-maître.



Les cadets auront été initiés aux appels au sifflet qu'il faut connaître pour effectuer les tâches d'un QM dans l'OCOM M223.04 (Lancer l'appel « général », A-CR-CCP-602/PF-002, chapitre 12, section 4), l'OCOM M223.05 (Lancer l'appel du silence, A-CR-CCP-602/PF-002, chapitre 12, section 5) et l'OCOM M223.06 (Lancer l'appel « continuez », A-CR-CCP-602/PF-002, chapitre 12, section 6).

Diriger les cérémonies des couleurs et du coucher du soleil

Le QM doit préparer le pavillon et organiser la garde du drapeau au début et à la fin de chaque soir. Le corps peut organiser la garde du drapeau selon une des façons suivantes :

- le capitaine d'armes suit un horaire de cadets de phase un et de phase deux;
- des cadets de phase un et de phase deux sont choisis au sein de la division de service.

Dans le cadre des cérémonies des couleurs et du coucher du soleil, on s'attend à ce que le QM s'adresse au commandant (cmdt), lance l'appel du silence et l'appel « continuez ».



Les cérémonies des couleurs et du coucher du soleil varient dans chaque corps, selon la disposition du terrain de parade et la position du pavillon. Le capitaine d'armes doit informer le QM au sujet du déroulement des cérémonies des couleurs et du coucher du soleil avant leur début.

Maintenir la routine du corps de cadets et contrôler le système de diffusion dans le corps de cadets

La routine du navire repose sur divers signaux sonores et commandements. Selon les instructions du capitaine d'armes, le QM fera sonner la cloche du navire et fera des annonces générales comme l'équipage dans les classes en sifflant les appels ou en utilisant le système de diffusion dans le corps de cadets.



Les cadets ont été initiés à la sonnerie de la cloche dans l'OCOM M123.03 (Sonner la cloche du navire, A-CR-CCP-601/PF-002, chapitre 11, section 3) et peuvent avoir été initiés à l'horloge de 24 heures dans l'OCOM C123.01 (Lire l'horloge de 24 heures, A-CR-CCP-601/PF-002, chapitre 11, section 5).

Manceuvrer la planche d'embarquement

Pendant qu'il effectue des tâches à la planche d'embarquement, le QM a les responsabilités suivantes :

- identifier tout le personnel qui monte à bord ou qui quitte le navire (lieu d'instruction), y compris :
 - saluer les officiers qui passent;
 - contrôler les indicateurs d'absence du cmdt et de l'officier supérieur;
 - accueillir les visiteurs et les diriger vers le bureau du navire;
- s'assurer qu'il n'y a aucun matériel non autorisé qui est débarqué;
- contrôler le journal de bord, y compris :
 - signer le registre au début et à la fin de l'exécution des tâches;
 - noter les moments où les personnes entrent dans le navire ou le quittent;

- noter les événements dans le registre selon les directives de l'ODS;
- s'assurer que le registre n'est pas perdu.

Assurer la propreté de la zone de la planche d'embarquement

C'est à la planche d'embarquement que les visiteurs ont leur première impression d'un corps. Le QM est responsable de s'assurer de la propreté de la zone de la planche d'embarquement. La planche d'embarquement doit être exempte de déchets et de fouillis. Elle n'est pas un endroit où les cadets peuvent se rassembler et échanger.

CONFIRMATION DU POINT D'ENSEIGNEMENT 2

QUESTIONS

- Q1. Comment le corps détermine-t-il quels cadets font partie de la garde du drapeau?
- Q2. Quelles sont les responsabilités du QM concernant la routine du corps?
- Q3. Vers quel endroit le QM doit-il diriger les visiteurs?

RÉPONSES ANTICIPÉES

- R1. Les réponses varieront en fonction du corps.
- R2. Le QM a la responsabilité de faire sonner la cloche du navire et de faire des annonces générales, comme l'équipage dans les classes, en sifflant les appels ou en utilisant le système de diffusion dans le corps de cadets.
- R3. Vers le bureau du navire.

Point d'enseignement 3

Diriger une activité où les cadets doivent pratiquer les fonctions du quartier-maître

Durée : 30 min

Méthode : Activité en classe

ACTIVITÉ

OBJECTIF

L'objectif de cette activité est de permettre aux cadets d'effectuer les tâches d'un QM.

RESSOURCES

- un sifflet de manœuvrier,
- des produits de nettoyage,
- le système de diffusion dans le corps de cadets (si disponible),
- un pavillon (ou un autre drapeau),
- la cloche du navire,
- Le guide de référence du quartier-maître qui se trouve à l'annexe E.

DÉROULEMENT DE L'ACTIVITÉ

Aménager trois stations d'apprentissage pour simuler :

- la planche d'embarquement,
- le mât de drapeau,
- le système de diffusion dans le corps de cadets ou une zone d'instruction appropriée pour faire des appels avec un sifflet.



Il faut un instructeur à chaque station d'apprentissage. Si le groupe de cadets est petit, l'instructeur reconduira les cadets en un groupe à chaque station d'apprentissage.



Afficher le guide de référence du quartier-maître qui se trouve à l'annexe E sur la planche d'embarquement. Les cadets pourront s'y référer lorsqu'ils effectuent les tâches d'un QM.

INSTRUCTIONS SUR L'ACTIVITÉ

1. Diviser les cadets en trois groupes et attribuer une station d'apprentissage à chaque groupe.



Les tâches exactes du quartier-maître varieront selon le corps.

2. À l'aide du mandat et du guide de référence du quartier-maître, les cadets effectuent les tâches exigées à la station d'apprentissage.
3. Après 10 minutes, demander aux groupes de faire une rotation dans le sens horaire et d'effectuer les tâches requises à la prochaine station d'apprentissage.
4. Faire passer les groupes aux stations qui restent.
5. Une fois que l'activité est terminée, donner une rétroaction aux cadets et répondre à leurs questions.

MESURES DE SÉCURITÉ

S.O.

CONFIRMATION DU POINT D'ENSEIGNEMENT 3

La participation des cadets à l'activité servira de confirmation de l'apprentissage de ce PE.

CONFIRMATION DE FIN DE LEÇON

La participation des cadets aux tâches des stations d'apprentissage du QM servira de confirmation de l'apprentissage de cette leçon.

CONCLUSION

DEVOIR/LECTURE/PRATIQUE

S.O.

MÉTHODE D'ÉVALUATION

Cet OCOM est évalué conformément aux instructions de l'A-CR-CCP-603/PG-002, chapitre 3, annexe B, appendice 5 (COCOM 01 de l'OREN 323) et chapitre 3, annexe B, appendice 6 (COREN de l'OREN 323).

OBSERVATIONS FINALES

La capacité de décrire la structure du corps et de se familiariser avec la voie hiérarchique deviendra nécessaire à mesure que les cadets prennent une part plus importante à la routine du navire. Le rôle du quartier-maître est important dans l'organisation du personnel de service et aide à s'assurer de l'exécution rapide et efficace des opérations.

COMMENTAIRES/REMARQUES À L'INSTRUCTEUR

Cet OCOM doit être enseigné au début de l'année afin de permettre aux cadets d'exercer les fonctions du quartier-maître durant l'année d'instruction.

DOCUMENTS DE RÉFÉRENCE

A1-047 Directeur – Cadets 4. (1994). OAIC 31-01, *Ordres permanents uniformisés des corps de cadets de la Marine*. Ottawa, Ontario, Ministère de la Défense nationale.

CETTE PAGE EST INTENTIONNELLEMENT LAISSÉE EN BLANC



CADETS DE LA MARINE ROYALE CANADIENNE

PHASE TROIS

GUIDE PÉDAGOGIQUE



SECTION 2

OCOM C323.01 – COMMUNIQUER EN UTILISANT DES PAVILLONS ET DES FLAMMES

Durée totale :

120 min

PRÉPARATION

INSTRUCTIONS PRÉALABLES À LA LEÇON

Les ressources nécessaires à l'enseignement de cette leçon sont énumérées dans la description de leçon qui se trouve dans l'A-CR-CCP-603/PG-002, chapitre 4. Les utilisations particulières de ces ressources sont indiquées tout au long du guide pédagogique, notamment au PE pour lequel elles sont requises.

Réviser le contenu de la leçon pour se familiariser avec la matière avant d'enseigner la leçon.

Imprimer cinq copies couleur des fiches aide-mémoire des pavillons qui se trouvent à l'annexe F. Découper et coller les fiches aide-mémoire des pavillons sur du carton ou du papier épais.

Photocopier et découper la feuille de pointage des fiches aide-mémoire des pavillons qui se trouve à l'annexe G et en remettre une copie à chaque groupe de cinq cadets.

Photocopier et remettre à chaque cadet le document de cours sur le mât de signal, qui se trouve à l'annexe H.

Photocopier deux jeux de fiches aide-mémoire de drissée de signaux, qui se trouvent à l'annexe I. Découper et les coller sur du carton ou du papier épais.

Photocopier deux feuilles de pointage de drissée de signaux qui se trouve à l'annexe J.

Photocopier la grille de correction de drissée de signaux, qui se trouve à l'annexe K.

DEVOIR PRÉALABLE À LA LEÇON

S.O.

APPROCHE

L'exposé interactif a été choisi pour les PE 1, 2, 4 et 5 afin de présenter les pavillons et les flammes couramment utilisés dans le cadre de l'instruction des cadets de la Marine.

Une activité en classe a été choisie pour les PE 3 et 6, parce que c'est une façon interactive de confirmer la compréhension des cadets relativement aux pavillons et aux flammes.

INTRODUCTION

RÉVISION

S.O.

OBJECTIFS

À la fin de cette leçon, le cadet doit transmettre un message à l'aide des pavillons et des flammes fournis.

IMPORTANCE

Les pavillons et les flammes sont très utilisés dans le milieu maritime comme moyen de communication visuelle d'information à l'équipage du navire, aux stations littorales ou aux autres navires qui sont en vue. Il est important que les cadets distinguent la signification des pavillons et des flammes puisqu'ils pourraient être les premières personnes à être au centre de navigation à voile ou une fin de semaine sur l'eau à apercevoir les signaux d'un navire qui pourraient indiquer une situation de détresse ou d'urgence.

Point d'enseignement 1

Expliquer les pavillons et les flammes

Durée : 5 min

Méthode : Exposé interactif

OBJET

Avant l'invention de la radio, la seule façon pour les matelots de transmettre des messages d'un navire à un autre était d'utiliser des signaux visuels. Des bandes de tissu colorées pouvaient être hissées en haut d'un mât pour envoyer un signal prédéterminé, ce qui épargnait un temps considérable en mer. Ces morceaux de tissu ont évolué en formes et en motifs distincts pour devenir les pavillons et les flammes utilisés de nos jours.



Les pavillons alphabétiques et numériques sont identifiables par leur forme carrée. Les pavillons ALPHA et BRAVO sont actuellement des guidons en raison de leur forme en V distincte mais on les appelle drapeau en raison de leur forme globale carrée.

Les flammes sont longues et étroites et peuvent être soit triangulaires (à trois côtés) ou quadrangulaires (à quatre côtés).

De nos jours, la plupart des communications entre les navires sont réalisées par des moyens électroniques, mais les pavillons et les flammes sont toujours utilisés pour manifester des intentions, des déplacements et des renseignements d'ordre général aux navires en vue.



Les significations des flammes et des pavillons particuliers sont appelées signaux ou drissée de signaux lors des communications avec d'autres.

Lors de la transcription des signaux, la signification des pavillons et des flammes est écrite en majuscules. Lorsque la situation le permet, l'abréviation du pavillon ou de la flamme devrait être utilisée.

INDICATIF D'APPEL

L'indicatif d'appel est une combinaison d'une désignation alphabétique qui énonce le type ou la classe du navire et une série de chiffres qui énoncent la désignation de la coque faisant partie de la classe. Chaque indicatif d'appel est unique et identifie le navire aux autres navires en vue. Lors de l'envoi de signaux à un groupe de navire, l'utilisation d'un indicatif d'appel désigne le destinataire ou à qui le signal est adressé.

Un exemple d'indicatif d'appel pour *Raven 56* serait PAPA CINQ SIX, où :

- *PAPA* indique que la classe de navire est un patrouilleur,
- *CINQ SIX* est la désignation de la coque qui indique la coque 56 dans cette classe,
- la coque 56 dans la classe de patrouilleur s'appelle *Raven 56*.

SÉPARATIF

Un séparatif est une longueur de drisse d'environ 2 m (6 pieds) de long; la longueur exacte dépend de la taille des pavillons utilisés. Il sert :

- à éviter l'ambiguïté en séparant les signaux ou les groupes de numéros d'une même drissée, qui auraient une signification différente de celle voulue s'ils n'étaient pas séparés,
- lorsque les instructions demandent l'utilisation d'un séparatif pour les besoins d'un signal spécifique.

Un exemple de l'utilisation d'un séparatif est dans le signal ALPHA SÉPARATIF DEUX où le pavillon ALPHA est suivi du séparatif et du pavillon numérique DEUX sur la même drissée. Le pavillon ALPHA sert à indiquer que des plongeurs amis travaillent dans l'eau. L'ajout du séparatif, suivi du pavillon numérique DEUX indique que les plongeurs travaillent à moins de 200 verges du navire. Si le pavillon ALPHA et le pavillon DEUX étaient hissés ensemble, ils pourraient être interprétés comme un autre signal.

COMBINAISON DES SIGNAUX

Les signaux peuvent être combinés dans un groupe pour transmettre une signification particulière différente de celle de la flamme ou du pavillon particulier. Les signaux doivent être séparés par un séparatif ou hissés sur des drisses distinctes s'ils ne sont pas interprétés comme un groupe.

Un indicatif d'appel est un exemple de signaux qui peuvent être combinés sur une drissée.

CONFIRMATION DU POINT D'ENSEIGNEMENT 1

QUESTIONS

- Q1. Quelle forme a un pavillon?
- Q2. Quel signal sert à désigner une adresse?
- Q3. Qu'est-ce qui doit servir à séparer les signaux sur une même drisse s'ils ne doivent pas être interprétés comme un groupe?

RÉPONSES ANTICIPÉES

- R1. Carrée.
- R2. L'indicatif d'appel.
- R3. Le séparatif.

Point d'enseignement 2

Expliquer les termes de drissée de signaux

Durée : 5 min

Méthode : Exposé interactif

TERMES DE DRISSÉE DE SIGNAUX

Abouté. Le pavillon de signalisation est attaché à la drisse, fixé à un taquet et prêt à être hissé.

Drissée. Faire monter le pavillon de signalisation.

À bloc. Le pavillon de signalisation est hissé jusqu'au bout de la drisse avec la tête du drapeau qui touche à la moufle.

À mi-drise. Le pavillon de signalisation est hissé au deux tiers de la hauteur de la drisse.

Rentrer (abaisser). Abaisser le pavillon de signalisation et enlever de la drisse.

CONFIRMATION DU POINT D'ENSEIGNEMENT 2

QUESTIONS

- Q1. À quelle hauteur devrait être un pavillon de signalisation s'il est à mi-drise?
- Q2. Quel est le terme utilisé pour abaisser un pavillon de signalisation?
- Q3. Que signifie drissée?

RÉPONSES ANTICIPÉES

- R1. Au deux-tiers de hauteur de la drisse.
- R2. Rentrer (abaisser).
- R3. Faire monter le pavillon de signalisation.

Point d'enseignement 3

Diriger une activité où les cadets doivent identifier et décrire la signification des pavillons et des flammes

Durée : 40 min

Méthode : Activité en classe



Présenter les pavillons et les flammes de la figure 14-2-1 et diriger l'activité visant à confirmer que les cadets les reconnaissent.

PAVILLON ET FLAMMES

Il y a 14 signaux communs utilisés à l'entraînement pour les cadets de la Marine (tels qu'illustrés à la figure 14-2-1). Chaque signal peut avoir une signification à la fois militaire et relevant du code international de signaux (CIS). Lorsque des signaux sont hissés sur un navire militaire, la signification militaire est tenue pour acquise à moins que la flamme CODE ou RÉPONSE (RÉP) soit aussi hissée pour indiquer l'utilisation des significations du CIS.





Signal	Exemple	Signification	Utilisation par un navire-école des cadets de la Marine
A ALPHA		Militaire—Des plongeurs ou du personnel ami de neutralisation des explosifs et munitions sont en plongée. CIS—En plongée. Demeurer à l'écart à basse vitesse.	À bloc. Des plongeurs ou du personnel ami de neutralisation des explosifs et munitions sont en plongée. Le groupe numérique qui suit indique le rayon en centaines de verges à l'intérieur duquel le personnel opère. Tous les navires doivent demeurer à l'écart.
		Phrase mnémonique : Fait penser à un « A » sur le côté.	
B BRAVO		Militaire—En mazoutage ou transporte des explosifs ou des matériaux inflammables. CIS—Charge, décharge ou transporte des matières dangereuses.	À mi-drise. Temporairement arrêté pour le mazoutage ou le transport. À bloc. Du mazout, des explosifs ou des matériaux inflammables sont transportés.
		Phrase mnémonique : Fait penser à un « B ». Les matières explosives, ça peut faire boom. La couleur rouge signifie danger.	
G GOLF		Militaire—Guide. CIS—J'ai besoin d'un pilote.	À bloc. Ce navire doit être le navire de tête. Suivez-moi. Lorsque G SEPARATIF plus INDICATIF D'APPEL est hissé, il indique que le navire indiqué par l'indicatif d'appel doit être le navire de tête.
		Phrase mnémonique : Le gazon sur un terrain de golf. Des fosses de sable et de l'eau sur un terrain de golf.	
I INDIA		Militaire—En mouvement le long du bord (dans un port ou au mouillage). CIS—Je change de cap vers le port.	NAVIRE EN MOUVEMENT LE LONG DU BORD À mi-drise. Je me prépare à vous accoster. À bloc. Je suis prêt à vous accoster. Rentré. La première amarre est fixée solidement.
		NAVIRE DE RÉCEPTION À mi-drise. Je me prépare à vous recevoir du côté indiqué. À bloc. Je suis prêt à vous recevoir du côté indiqué. Rentré. La première amarre est fixée solidement.	
Phrase mnémonique : On recherche toujours le meilleur point pour accoster.			

Figure 14-2-1 (feuille 1 de 3) Flammes et pavillons communs

Directeur des cadets 3, 2008, Ottawa, Ontario, Ministère de la Défense nationale






Signal	Exemple	Signification	Utilisation par un navire-école des cadets de la Marine
J JULIETT		Militaire—Message de sémaphore. CIS—J'ai pris feu.	À bloc. Mon navire a pris feu. Demeurez à l'écart. La signification du CIS est tenue pour acquise sur un navire d'entraînement des cadets de la Marine et est utilisée ici sans hisser le pavillon de réponse.
		Phrase mnémotechnique : Chauffé à blanc, de grandes quantités d'eau sont nécessaires.	
O OSCAR		Militaire—Homme à la mer. CIS—Homme à la mer.	À bloc. Homme à la mer.
		Phrase mnémotechnique : Ambulance jaune et camion de pompier rouge lors d'une situation d'urgence.	
P PAPA		Militaire—Rappel général. CIS—Rappel. Navire prêt à partir.	À bloc. Tout le personnel de ce navire doit y revenir immédiatement.
		Phrase mnémotechnique : Blanc sur bleu, je serai avec eux avant que le bateau parte sur les flots bleus.	
Q QUEBEC		Militaire—Rappel des embarcations. CIS—Mon bateau est indemne. Je demande la libre-pratique (capacité de manoeuvrer).	À bloc. Toutes les embarcations de ce navire doivent y revenir immédiatement. (Utilisé sur les navires faisant leur entrée dans un port étranger pour dénoter qu'ils sont indemnes mais qu'ils n'ont pas passés à la douane ou l'immigration).
		Phrase mnémotechnique : Tous les bateaux reviennent à sec à Québec.	
U UNIFORM		Militaire—Ancrage. CIS—Vous êtes en danger.	À mi-drisse. Ancre mouillée, détendre le câble. À bloc. Câble détendu, câble en opération. Rentré. Le navire a remonté son ancre.
		Militaire—Mouillage.	À mi-drisse. Câble d'amarrage mouillé. À bloc. Câble à moitié remonté. Rentré. Câble fixé.
		Militaire—Relevage.	À mi-drisse. Virage d'un câble d'ancre. À bloc. Ancre dérapée. Rentré. Je suis prêt à partir.
		Phrase mnémotechnique : Avec le rouge et le blanc, l'ancre est dedans.	

Figure 14-2-1 (feuille 2 de 3) Flamme et pavillons communs
 Directeur des cadets 3, 2008, Ottawa, Ontario, Ministère de la Défense nationale

Signal	Exemple	Signification	Utilisation par un navire-école des cadets de la Marine
X X-RAY		Militaire—En exercices. CIS—Arrêtez vos manœuvres et surveillez mes signaux.	À bloc. Exercices terminés. Lorsque X et le séparatif (signal) est hissé, ça indique que la signification indiquée par le signal est actuellement exercée. Pour plus de simplicité, le séparatif peut être laissé sorti.
Z ZULU		Militaire—Écoute des lignes de communication. CIS—J'ai besoin d'un remorqueur.	À bloc. J'ai besoin d'un remorqueur (remorquage). La signification du CIS est tenue pour acquise sur un NECM et est utilisée sans hisser le pavillon de réponse.
5 CINQ-e		Militaire—Panne. CIS—Chiffre 5.	À bloc. Je suis en panne.
GUIDON DE PRÉPARATION		Militaire—Cérémonies des couleurs du matin et du soir (selon le cas). CIS—Aucune signification.	À bloc. Cinq minutes avant la cérémonie des couleurs. À mi-drissée. Début de la cérémonie des couleurs. Rentré. Cérémonie des couleurs terminée.
3^e SUBSTITUT		Militaire—Indicateur d'absence (cmdt/second) (utilisé au port seulement). CIS—Remplace le troisième pavillon dans cette drissée pour ce pavillon.	À bloc. Absence du commandant (cmdt). Son utilisation transfère immédiatement les commandes au second lorsque le cmdt quitte pour une période déterminée de plus de 72 heures.

Figure 14-2-1 (feuille 3 de 3) Flammes et pavillons communs

Directeur des cadets 3, 2008, Ottawa, Ontario, Ministère de la Défense nationale

ACTIVITÉ

Durée : 20 min

OBJECTIF

L'objectif de cette activité est de demander aux cadets de pratiquer leurs compétences à reconnaître les pavillons.

RESSOURCES

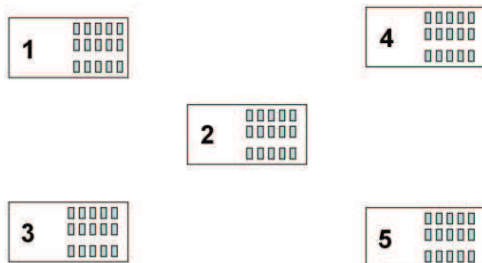
- des fiches aide-mémoire des pavillons qui se trouvent à l'annexe F (jeux de cinq fiches),
- une feuille de pointage des fiches aide-mémoire qui se trouve à l'annexe G (une par cadet),
- cinq petites tables.

DÉROULEMENT DE L'ACTIVITÉ



Cette activité peut être réduite pour accueillir une classe de plus petite taille en installant moins de postes.

1. Installer les tables dans un espace suffisamment grand pour accommoder tous les cadets (tel qu'illustré à la figure 14-2-2).



Directeur des cadets 3, 2007, Ottawa, Ontario, Ministère de la Défense nationale

Figure 14-2-2 Disposition pour l'activité avec les fiches aide-mémoire des pavillons

2. Étaler à l'envers un jeu de fiches aide-mémoire des pavillons sur chaque table, face contre la table.

INSTRUCTIONS SUR L'ACTIVITÉ

1. Informer les cadets des règles de l'activité, y compris :
 - a. Le silence, sauf pour poser une question.
 - b. Aucun signe entre les joueurs.
 - c. Les questions doivent pouvoir être répondues par oui ou par non.
 - d. Les questions ne peuvent être posées qu'à un seul autre cadet.
 - e. Une seule question ou devinette est permise par tour.

- f. Les cartes doivent être visibles par les autres joueurs en tout temps.
2. Répartir les cadets en cinq groupes égaux sans dépasser 10 cadets par groupe.
3. Demander aux membres de chaque groupe de demeurer debout autour de la table.
4. Choisir un cadet de chaque table pour commencer le tour.
5. Remettre une feuille de pointage à chaque cadet.
6. Au signal « Partez », chaque cadet pige une carte sur la table sans la regarder et se la colle sur le front en la retenant avec un doigt.
7. Le cadet désigné pour commencer le tour demande à un autre cadet du groupe et pose une question à propos de la carte qu'il tient.
8. Le jeu se poursuit avec le cadet de droite qui peut poser une question ou deviner quelle est la carte qu'il tient.
9. Si un cadet ne réussit pas à deviner sa carte, il la remet à l'envers sur la table et pige une autre carte. Si un cadet réussit à deviner sa carte, il la remet à l'envers sur la table et inscrit le résultat sur la feuille de pointage. Ce cadet change de table, pige une autre carte et continue à jouer. Le jeu à la table précédente se poursuit avec le cadet situé à la droite de la place laissée vacante.
10. L'activité se poursuit à toutes les tables jusqu'à ce qu'un cadet obtienne cinq marques de pointage.

MESURES DE SÉCURITÉ

S.O.

CONFIRMATION DU POINT D'ENSEIGNEMENT 3

La participation des cadets à l'activité servira de confirmation de l'apprentissage de ce PE.

Point d'enseignement 4

Identifier les parties d'un mât de signal

Durée : 5 min

Méthode : Exposé interactif

LES PARTIES D'UN MÂT DE SIGNAL



Distribuer aux cadets le document de cours sur le mât de signal qui se trouve à l'annexe H.

Identifier les parties d'un vrai mât de signal (tel qu'illustré à la figure 14-2-3). Si aucun mât de signal n'est disponible, identifier les parties à l'aide du document de cours qui se trouve à l'annexe H.

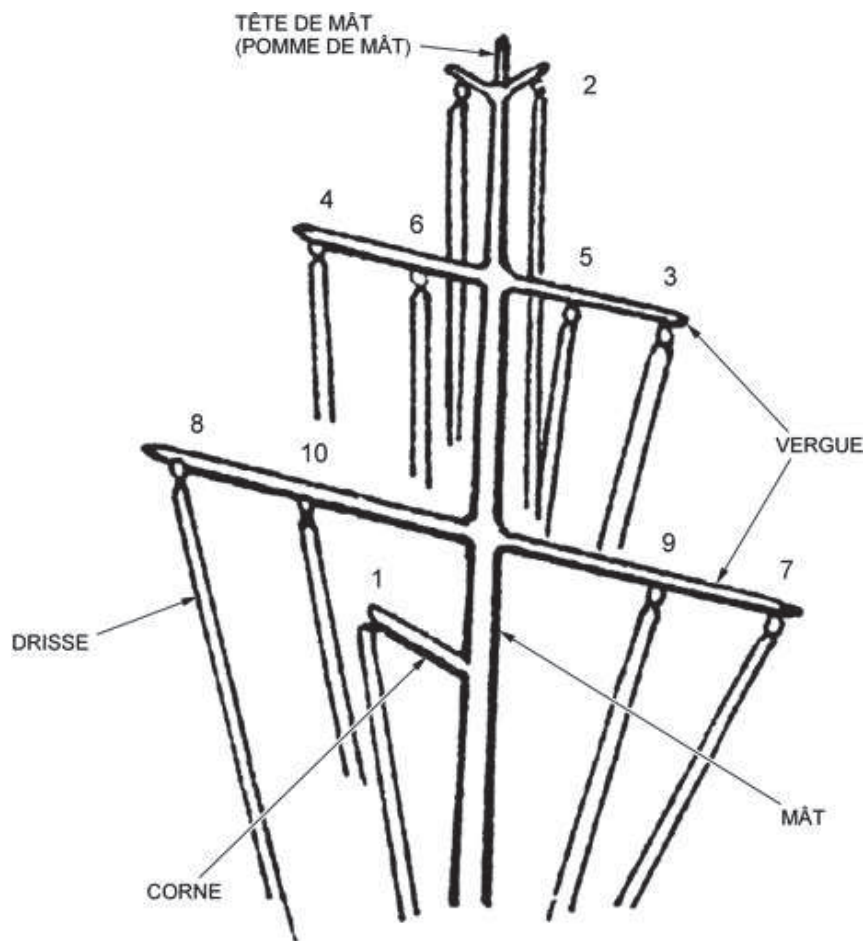
Mât. Un long poteau érigé à la verticale sur un navire ou sur la rive.

La tête de mât (pomme de mât). La partie supérieure d'un mât.

Les vergues. Les espars horizontaux installés sur un mât pour transporter les voiles, les gréements ou les signaux.

La corne. Un espar se projète à l'arrière du mât à un angle d'environ 45 degrés.

Drisse. Le cordage qui sert à lever ou abaisser un pavillon de signalisation.



Chef d'état-major de la Force maritime/Officier d'état-major – Patrimoine, Manuel du cérémonial des navires canadiens de Sa Majesté, des sous-marins et des divisions de la Réserve navale, Ministère de la Défense nationale (page 2A-3)

Figure 14-2-3 Parties d'un mât de signal et ses positions supérieures

CONFIRMATION DU POINT D'ENSEIGNEMENT 4

QUESTIONS

- Q1. Comment appelle-t-on la partie supérieure du mât?
- Q2. Comment appelle-t-on les espars horizontaux sur un mât?
- Q3. À quoi sert une drisse?

RÉPONSES ANTICIPÉES

- R1. La tête de mât (pomme de mât).
- R2. Les vergues.
- R3. À lever ou abaisser un pavillon de signalisation.

Point d'enseignement 5**Identifier les positions supérieures sur un mât de signal**

Durée : 5 min

Méthode : Exposé interactif

LES POSITIONS SUPÉRIEURES

Identifier les positions supérieures d'un vrai mât de signal (tel qu'illustré à la figure 14-2-3). Si aucun mât de signal n'est disponible, identifier les positions à l'aide du document de cours qui se trouve à l'annexe H.

Les pavillons d'une seule drissée doivent être lus de haut en bas et les signaux adjacents doivent être lus de l'extérieur à l'intérieur ou de l'avant à l'arrière. Lorsque deux drissées de pavillons flottent simultanément, on dit que le premier pavillon à être lu occupe la position « supérieure ». Inversement, on dit que la drissée de pavillon qui doit être lue après l'autre occupe la position « inférieure ».

Sur un mât de signal, la position supérieure est la corne si elle est occupée, suivie de la tête de mât (pomme de mât). Sur une vergue, les signaux sont d'abord lus des drisses extérieures, suivies des drisses intérieures en commençant par le côté tribord (tel qu'illustré à la figure 14-2-3).

CONFIRMATION DU POINT D'ENSEIGNEMENT 5**QUESTIONS**

- Q1. Quelle position sur un mât de signal est supérieure à la position de la tête de mât (pomme de mât)?
- Q2. Quel côté d'une vergue est le côté supérieur?
- Q3. Que signifie un signal qui se trouve à une position supérieure?

RÉPONSES ANTICIPÉES

- R1. La position de la corne si elle est occupée.
- R2. Le côté tribord.
- R3. Il doit être lu avant les autres signaux.

Point d'enseignement 6**Diriger des activités où les cadets doivent communiquer à l'aide des pavillons et des flammes**

Durée : 50 min

Méthode : Activité en classe



Les activités de ce PE offrent l'occasion aux cadets de pratiquer les compétences de drissée des signaux précédemment apprises durant cette leçon.

ACTIVITÉ 1

Durée : 30 min

OBJECTIF

L'objectif de cette activité est de demander aux cadets de pratiquer leurs compétences de drissées des signaux.

RESSOURCES

- Les pavillons et les flammes (deux ensembles), y compris :
 - alpha,
 - bravo,
 - golf,
 - india,
 - juliet,
 - oscar,
 - papa,
 - québec,
 - uniform,
 - x-ray,
 - zulu,
 - le pavillon « 5 »,
 - le guidon de préparation,
 - le 3^e substitut;
- des séparatifs d'un mètre (deux exemplaires),
- des mâts de signal ou des drisses (deux exemplaires),
- les fiches aide-mémoire de drissée de signaux qui se trouvent à l'annexe I (deux jeux),
- la feuille de pointage de drissée de signaux qui se trouve à l'annexe J (deux copies),
- la grille de correction de drissée des signaux qui se trouve à l'annexe K (deux copies).

DÉROULEMENT DE L'ACTIVITÉ

L'instructeur dispose deux tables à côté des mats de signal avec un jeu de fiches aide-mémoire sur chacune d'elles (tel qu'illustré à la figure 14-2-4).



Directeur des cadets 3, 2007, Ottawa, Ontario, Ministère de la Défense nationale

Figure 14-2-4 Disposition pour l'activité de drissée de pavillons

INSTRUCTIONS SUR L'ACTIVITÉ

1. Informer les cadets des règles de l'activité, y compris :
 - a. Chaque cadet a 30 secondes terminer la drissée tel qu'indiqué sur la fiche aide-mémoire avant que l'équipe puisse l'aider.
 - b. Chaque équipe a 30 secondes, à partir du moment où le cadet demande de l'aide, pour achever la drissée tel qu'indiqué sur la fiche aide-mémoire.
 - c. Dix points sont accordés pour un bonne drissée sans aide.
 - d. Cinq points sont accordés pour un bonne drissée avec l'aide de l'équipe.
 - e. Dix points sont accordés pour un signal correctement décodé.
 - f. Aucune discussion n'est permise jusqu'à ce qu'une aide soit demandée.
2. Répartir les cadets en deux groupes égaux.
3. Décider quelle équipe commencera en premier.
4. Un cadet par équipe choisit une fiche aide-mémoire et hisser le signal tel qu'indiqué sur le carton. S'il n'est pas certain que sa réponse est correcte, il peut demander à un autre cadet de son équipe de l'aider à hisser le signal approprié.
5. L'équipe adverse décode le signal et inscrit le résultat sur la feuille de pointage.
6. Les équipes s'échangent l'envoi et la réception des signaux jusqu'à ce que tous les cadets aient eu leur tour à hisser un signal.
7. Revoir les résultats avec les cadets avant de poursuivre avec la prochaine activité.

MESURES DE SÉCURITÉ

S.O.

ACTIVITÉ 2

Durée : 20 min

OBJECTIF

L'objectif de cette activité est de demander aux cadets de pratiquer leurs compétences à reconnaître les pavillons de signalisation.

RESSOURCES

- les pavillons et les flammes, y compris :
 - alpha,
 - bravo,
 - golf,
 - india,
 - juliet,
 - oscar,
 - papa,
 - québec,
 - uniform,
 - x-ray,
 - zulu,
 - le pavillon « 5 »,
 - le guidon de préparation,
 - le 3^e substitut;
- un grand sac ou fourre-tout.

DÉROULEMENT DE L'ACTIVITÉ

L'instructeur place tous les pavillons et toutes les flammes dans un grand sac.

INSTRUCTIONS SUR L'ACTIVITÉ

1. Informer les cadets des règles de l'activité, y compris :
 - a. Ne piger qu'un seul pavillon du sac.
 - b. Chaque cadet a 15 secondes pour identifier le pavillon.
 - c. Les cadets poursuivent l'activité jusqu'à ce que tous les cadets aient pigés un pavillon et l'aient correctement identifié.
2. Demander aux cadets de former trois lignes autour du sac.

3. Chaque cadet plonge sa main dans le sac, pige un pavillon et identifie le pavillon en question.
4. Le pavillon est remis dans le sac.
5. L'activité se poursuit jusqu'à ce que tous les cadets aient pigé un pavillon chacun et l'aient correctement identifié.
6. Donner une rétroaction aux cadets sur les résultats observés lors de l'activité.

MESURES DE SÉCURITÉ

S.O.

CONFIRMATION DU POINT D'ENSEIGNEMENT 6

La participation des cadets aux activités servira de confirmation de l'apprentissage de ce PE.

CONFIRMATION DE FIN DE LEÇON

La participation des cadets aux activités du PE 6 servira de confirmation de l'apprentissage de cette leçon.

CONCLUSION

DEVOIR/LECTURE/PRATIQUE

S.O.

MÉTHODE D'ÉVALUATION

S.O.

OBSERVATIONS FINALES

Les pavillons et les flammes sont très utilisés dans le milieu maritime comme moyen de communication visuelle d'information à l'équipage du navire, aux stations littorales ou aux autres navires qui sont en vue. Il est important que les cadets comprennent comment communiquer à l'aide des pavillons et des flammes puisqu'ils pourraient être les premières personnes à apercevoir les signaux d'un navire qui pourrait indiquer une situation de détresse ou d'urgence au centre de navigation à voile ou une fin de semaine sur l'eau.

COMMENTAIRES/REMARQUES À L'INSTRUCTEUR

Cette leçon peut être enseignée en quatre périodes durant une journée d'instruction de fin de semaine ou en quatre périodes dans deux soirées d'instruction; la première soirée d'instruction doit porter sur les PE 1 à 4 et la deuxième soirée sur les PE 5 et 6.

Si le temps le permet, les cadets peuvent se qualifier pour le *certificat des pavillons et des flammes des cadets de la Marine*. Ils peuvent y parvenir en identifiant et en décrivant la signification de toutes les flammes et de tous les pavillons utilisés par la Marine canadienne avec 80 pour cent d'exactitude et en récitant l'alphabet phonétique avec 90 pour cent d'exactitude. Le reste de pavillons et de flammes se trouve dans le document de référence A1-020 (pages 2-1 à 2-12).

DOCUMENTS DE RÉFÉRENCE

- A1-002 Chef d'état-major de la Force maritime/Officier d'état-major - Patrimoine. (2004). *Manuel du cérémonial des navires canadiens de Sa majesté, des sous-marins et des divisions de la Réserve navale*. Ottawa, Ontario, Ministère de la Défense nationale.
- A1-004 B-GN-181-105/FP-E00, Chef d'état-major de la Force maritime (2000). *CFCD 105 Fleet Seamanship Rigging and Procedures Manual*. Ottawa, Ontario, Ministère de la Défense nationale.
- A1-020 Organisation du Traité de l'Atlantique Nord. (2003). MTP 1(D), *Multinational Maritime Tactical Signal and Manoeuvring Book* (Vol. 2). Washington, DC, Custodian North American Treaty Organization Standardization Agency.



CADETS DE LA MARINE ROYALE CANADIENNE

PHASE TROIS

GUIDE PÉDAGOGIQUE



SECTION 3

OCOM C323.02 – LANCER L'APPEL DU RÉVEIL

Durée totale :

60 min

PRÉPARATION

INSTRUCTIONS PRÉALABLES À LA LEÇON

Les ressources nécessaires à l'enseignement de cette leçon sont énumérées dans la description de leçon qui se trouve dans l'A-CR-CCP-603/PG-002, chapitre 4. Les utilisations particulières de ces ressources sont indiquées tout au long du guide pédagogique, notamment au PE pour lequel elles sont requises.

Réviser le contenu de la leçon pour se familiariser avec la matière avant d'enseigner la leçon.

Photocopier et remettre à chaque cadet l'illustration de l'appel du réveil qui se trouve à l'annexe L. S'assurer qu'il y a suffisamment de sifflets de manœuvrier pour la classe. S'il n'y en a pas un par cadet, s'assurer que la solution de nettoyage est disponible pour désinfecter après chaque utilisation.

DEVOIR PRÉALABLE À LA LEÇON

S.O.

APPROCHE

L'exposé interactif a été choisi pour le PE 1 afin de présenter l'appel du réveil et de donner un aperçu de son utilité.

La méthode d'instruction par démonstration et exécution a été choisie pour le PE 2, parce qu'elle permet à l'instructeur de démontrer la façon de lancer l'appel du réveil, tout en donnant aux cadets l'occasion de pratiquer l'appel sous supervision.

INTRODUCTION

RÉVISION

S.O.

OBJECTIFS

À la fin de la présente leçon le cadet devra avoir fait l'appel du réveil.

IMPORTANCE

Le sifflet de manœuvrier sert à communiquer certains types de messages dans la Marine. Il est important que les cadets sachent comment répondre à l'appel du réveil et comment exécuter les notes nécessaires avec le sifflet de manœuvrier.

Point d'enseignement 1**Expliquer le but de l'appel du réveil**

Durée : 5 min

Méthode : Exposé interactif

APPEL DU RÉVEIL

L'appel du réveil sert à réveiller l'équipage du navire le matin. Durant les heures entre l'appel de la retraite et l'appel du réveil, les appels ne doivent être faits qu'en cas d'urgence.

CONFIRMATION DU POINT D'ENSEIGNEMENT 1

QUESTIONS

- Q1. Quel est le but de l'appel du réveil?
- Q2. Durant les heures entre l'appel de la retraite et l'appel du réveil, quand les appels devraient-ils être faits?

RÉPONSES ANTICIPÉES

- R1. Réveiller l'équipage du navire le matin.
- R2. Seulement dans une situation d'urgence.

Point d'enseignement 2**Démontrer comment faire l'appel du réveil et le faire pratiquer par les cadets**

Durée : 45 min

Méthode : Démonstration et exécution

APPEL DU RÉVEIL

Des exemples sonores de l'appel du réveil se trouvent à l'adresse http://www.navy.forces.gc.ca/cms_youth/youth_articles_f.asp?id=506.



Distribuer aux cadets l'illustration de l'appel du réveil qui se trouve à l'annexe L

L'appel du réveil est d'une durée de 21 secondes et est produit de la façon suivante :

1. La note grave est produite d'un coup sec montant à la note aiguë à une seconde. Cette note est suivie par neuf petits coups aigus durant trois secondes, les quatre premiers coups étant un peu plus long que les cinq suivants.
2. À la quatrième seconde, la note aiguë est produite pendant une seconde et tombe brusquement à une note grave pendant une seconde.
3. À six secondes, il y a une pause nette. La note aiguë est ensuite produite pendant une seconde et tombe brusquement à une note grave pendant une seconde. Elle est suivie par une courte pause.

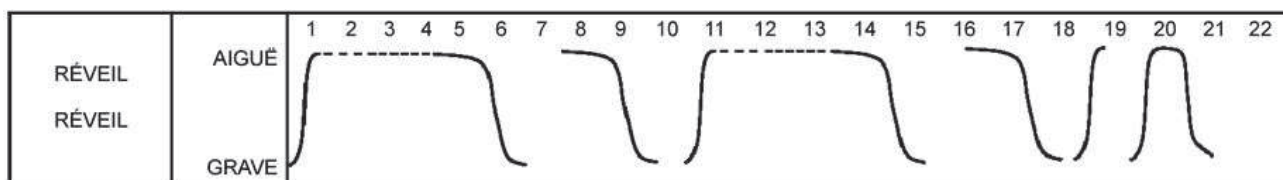
4. À la dixième seconde, la note grave est produite d'un coup sec montant à la note aiguë avec une fin brusque. Cette note est suivie par neuf petits coups aigus durant trois secondes, les quatre premiers coups étant un peu plus long que les cinq suivants.
5. À la treizième seconde, la note aiguë est produite pendant une seconde et tombe brusquement à une note grave pendant une seconde.
6. À la quinzième seconde, il y a une pause nette. La note aiguë est ensuite produite pendant une seconde et tombe brusquement à une note grave pendant une seconde. Elle est suivie par une pause nette.
7. À la dix-huitième seconde, la note grave est produite avec une montée à la note aiguë, suivie d'une pause nette.
8. À la dix-neuvième seconde, la note grave est produite, montant d'un coup sec à la note aiguë pendant une seconde, ensuite descendant brusquement à la note grave avec une fin brusque à la vingt-et-unième seconde.



Distribuer les sifflets de manœuvrier à ce moment et expliquer aux cadets qu'ils doivent les utiliser seulement au moment indiqué.



Le fait de placer les dents sur la partie saillante du bec du sifflet de manœuvrier aide à contrôler les appels; la langue peut servir à arrêter l'écoulement d'air. Ce qui permet de produire des notes aiguës.



Directeur des cadets 3, 2007, Ottawa, Ontario, Ministère de la Défense nationale

Figure 14-3-1 Appel du réveil



Démontrer comment faire l'appel du réveil et le faire pratiquer par les cadets.

CONFIRMATION DU POINT D'ENSEIGNEMENT 2

La participation des cadets à l'appel du réveil servira de confirmation de l'apprentissage de ce PE.

CONFIRMATION DE FIN DE LEÇON

La participation des cadets à l'appel du réveil servira de confirmation de l'apprentissage de cette leçon.

CONCLUSION

DEVOIR/LECTURE/PRATIQUE

S.O.

MÉTHODE D'ÉVALUATION

S.O.

OBSERVATIONS FINALES

Lancer des appels avec un sifflet de manœuvrier est une tradition qui remonte à plusieurs siècles. Le recours aux appels au sifflet pour donner des ordres est en grande partie ce qui donne un caractère unique aux institutions navales. Il est important de savoir comment répondre aux divers appels et exécuter des notes avec le sifflet de manœuvrier pour servir dans un milieu naval.

COMMENTAIRES/REMARQUES À L'INSTRUCTEUR

Les instructeurs peuvent trouver des exemples sonores de l'appel du réveil au site indiqué à la référence A1-022 et ils peuvent les faire jouer aux cadets pendant la présente leçon.

S'assurer de nettoyer les sifflets de manœuvrier avec une solution de nettoyage entre les utilisations.

DOCUMENTS DE RÉFÉRENCE

A1-022 Marine canadienne. (2006). *Section jeunesse – Appels au sifflet*. Extrait le 28 février 2007 du site http://www.navy.forces.gc.ca/cms_youth/youth_articles_f.asp?id=506.



CADETS DE LA MARINE ROYALE CANADIENNE

PHASE TROIS

GUIDE PÉDAGOGIQUE



SECTION 4

OCOM C323.03 – LANCER L'APPEL DE L'ÉQUIPAGE AU DÎNER

Durée totale :

90 min

PRÉPARATION

INSTRUCTIONS PRÉALABLES À LA LEÇON

Les ressources nécessaires à l'enseignement de cette leçon sont énumérées dans la description de leçon qui se trouve dans l'A-CR-CCP-603/PG-002, chapitre 4. Les utilisations particulières de ces ressources sont indiquées tout au long du guide pédagogique, notamment au PE pour lequel elles sont requises.

Réviser le contenu de la leçon pour se familiariser avec la matière avant d'enseigner la leçon.

Photocopier et remettre à chaque cadet l'illustration de l'appel de l'équipage au dîner qui se trouve à l'annexe M. S'assurer qu'il y a suffisamment de sifflets de manœuvrier pour la classe. S'il n'y en a pas un par cadet, s'assurer que la solution de nettoyage est disponible pour désinfecter après chaque utilisation.

DEVOIR PRÉALABLE À LA LEÇON

S.O.

APPROCHE

L'exposé interactif a été choisi pour le PE 1 afin de présenter l'appel de l'équipage au dîner et donner un aperçu de son objet.

La méthode d'instruction par démonstration et exécution a été choisie pour les PE 2 et 3, parce qu'elle permet à l'instructeur de démontrer la roulade, le trille et l'appel de l'équipage au dîner, tout en donnant aux cadets l'occasion de pratiquer les appels sous supervision.

INTRODUCTION

RÉVISION

S.O.

OBJECTIFS

À la fin de la présente leçon le cadet devra avoir lancé l'appel de l'équipage au dîner.

IMPORTANCE

Le sifflet de manœuvrier sert à communiquer certains types de messages dans la Marine. Il est important que les cadets sachent comment répondre à l'appel de l'équipage au dîner et comment exécuter les notes nécessaires avec le sifflet de manœuvrier.

Point d'enseignement 1**Expliquer le but de l'appel de l'équipage au dîner**

Durée : 5 min

Méthode : Exposé interactif

L'APPEL DE L'ÉQUIPAGE AU DÎNER

L'appel de l'équipage au dîner est sifflé à midi lorsque l'équipage du navire quitte son poste et s'installe pour le repas du midi. Le coup de sifflet est un ordre en soi et ne requiert aucune notification orale supplémentaire. À midi, lorsque le coup de sifflet se fait entendre, la cuisine est ouverte pour tous les membres de l'équipage du navire. Avant cet appel, à 11 h 15, l'appel général est sifflé et l'annonce du dîner du quart d'après-midi est faite.

Ce n'est qu'à midi que l'appel de l'équipage au dîner est sifflé. Au déjeuner et au souper, une annonce respective pour déjeuner et souper est lancée à l'équipage à la suite d'un appel général.

CONFIRMATION DU POINT D'ENSEIGNEMENT 1**QUESTIONS**

- Q1. À quel moment l'appel de l'équipage au dîner est-il fait?
- Q2. Quel est le but de l'appel?
- Q3. Y a-t-il des ordres oraux qui doivent suivre le coup de sifflet?

RÉPONSES ANTICIPÉES

- R1. À midi.
- R2. Pour que l'équipage du navire quitte son poste et s'installe pour le repas de la mi-journée.
- R3. Non, car l'appel constitue un ordre en soi.

Point d'enseignement 2**Démontrer comment lancer les tonalités et demander aux cadets de les pratiquer**

Durée : 20 min

Méthode : Démonstration et exécution

TONALITÉS

Il y a trois tonalités utilisées pour siffler les appels. La tonalité est simple (elle a été enseignée à la phase deux du programme du corps de cadets), la roulade et le trille.



Distribuer les sifflets de manœuvrier à ce moment et expliquer aux cadets qu'ils doivent les utiliser seulement au moment indiqué.



Le fait de placer les dents sur la partie saillante du bec du sifflet de manœuvrier aide à contrôler les appels; la langue peut servir à arrêter l'écoulement d'air. Ce qui permet de produire des notes aiguës.

La roulade. Cette tonalité est produite en déplaçant rapidement la main de façon répétitive de la position haute à la position basse.



Il en résulte un son de roulade semblable à celui produit par un canari.

Le trille. Ce son est produit en vibrant la langue comme si on roulait le « R » en soufflant dans le sifflet.



Démontrer comment produire la roulade et le trille, et demander aux cadets de les pratiquer.

CONFIRMATION DU POINT D'ENSEIGNEMENT 2

La pratique par les cadets de la roulade et du trille servira de confirmation de l'apprentissage de ce PE.

Point d'enseignement 3

Démontrer comment lancer l'appel de l'équipage au dîner et leur demander de le pratiquer

Durée : 55 min

Méthode : Démonstration et exécution



L'appel de l'équipage au dîner est un appel difficile à produire. Il est prévu que les cadets auront l'occasion de pratiquer cet appel et qu'ils ne deviendront pas des experts durant cette leçon.

L'APPEL DE L'ÉQUIPAGE AU DÎNER



Des exemples sonores de l'appel de l'équipage au dîner se trouvent à l'adresse http://www.navy.forces.gc.ca/cms_youth/youth_articles_f.asp?id=506.

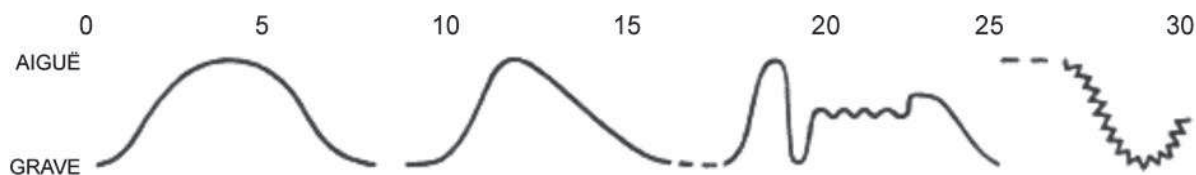


Remettre à chaque cadet l'illustration de l'appel de l'équipage au dîner qui se trouve à l'annexe M.

L'appel de l'équipage au dîner a une durée de 30 secondes et est produit de la façon suivante :

1. La note grave est produite et en montant graduellement la tonalité à la note aiguë à la cinquième seconde, ensuite en descendant graduellement la tonalité à la note grave à la huitième seconde.

2. À la huitième seconde, il y a une pause nette. La note grave est ensuite produite en montant brusquement la tonalité à la note aiguë à la onzième seconde puis en descendant graduellement la tonalité à la note grave avec une finition nette à la quinzième seconde.
3. Deux coups de sifflet nets à la note grave suivent et ensuite la note grave remonte brusquement à la note aiguë pendant une seconde et redescend à la note grave à la vingtième seconde.
4. Cette séquence est suivie par une roulade de cinq secondes qui s'arrête à la note grave à la vingt-cinquième seconde.
5. Deux coups de sifflet secs de la note aiguë sont ensuite produits suivis d'un trille qui commence à la note aiguë et qui descend graduellement à la note grave avec une légère remontée à la note aiguë et se termine brusquement à la trentième seconde.



Royal Navy, Admiralty Manual of Seamanship 1964, Her Majesty's Stationery Office (page 340)

Figure 14-4-1 L'appel de l'équipage au dîner



Démontrer comment lancer l'appel de l'équipage au dîner et leur demander de le pratiquer.

Puisque cet appel a une durée de 30 secondes, il demande beaucoup de pratique et il peut être plus facile de l'enseigner par étapes calquées sur les différentes séquences énoncées plus haut avant de pratiquer l'appel au complet.

CONFIRMATION DU POINT D'ENSEIGNEMENT 3

La participation des cadets à l'appel de l'équipage au dîner servira de confirmation de l'apprentissage de ce PE.

CONFIRMATION DE FIN DE LEÇON

La participation des cadets à siffler la roulade, le trille et l'appel de l'équipage au dîner servira de confirmation de l'apprentissage de cette leçon.

CONCLUSION

DEVOIR/LECTURE/PRATIQUE

S.O.

MÉTHODE D'ÉVALUATION

S.O.

OBSERVATIONS FINALES

Lancer des appels avec un sifflet de manœuvrier est une tradition qui remonte à plusieurs siècles. Le recours aux appels au sifflet pour donner des ordres est en grande partie ce qui donne un caractère unique aux

institutions navales. It is important to know how to respond to the various pipes and execute notes using the boatswain's call in order to serve in a naval environment.

COMMENTAIRES/REMARQUES À L'INSTRUCTEUR

Les instructeurs peuvent trouver des exemples sonores de l'appel de l'équipage au dîner au site indiqué à la référence A1-022 et ils peuvent les faire jouer aux cadets pendant la présente leçon.

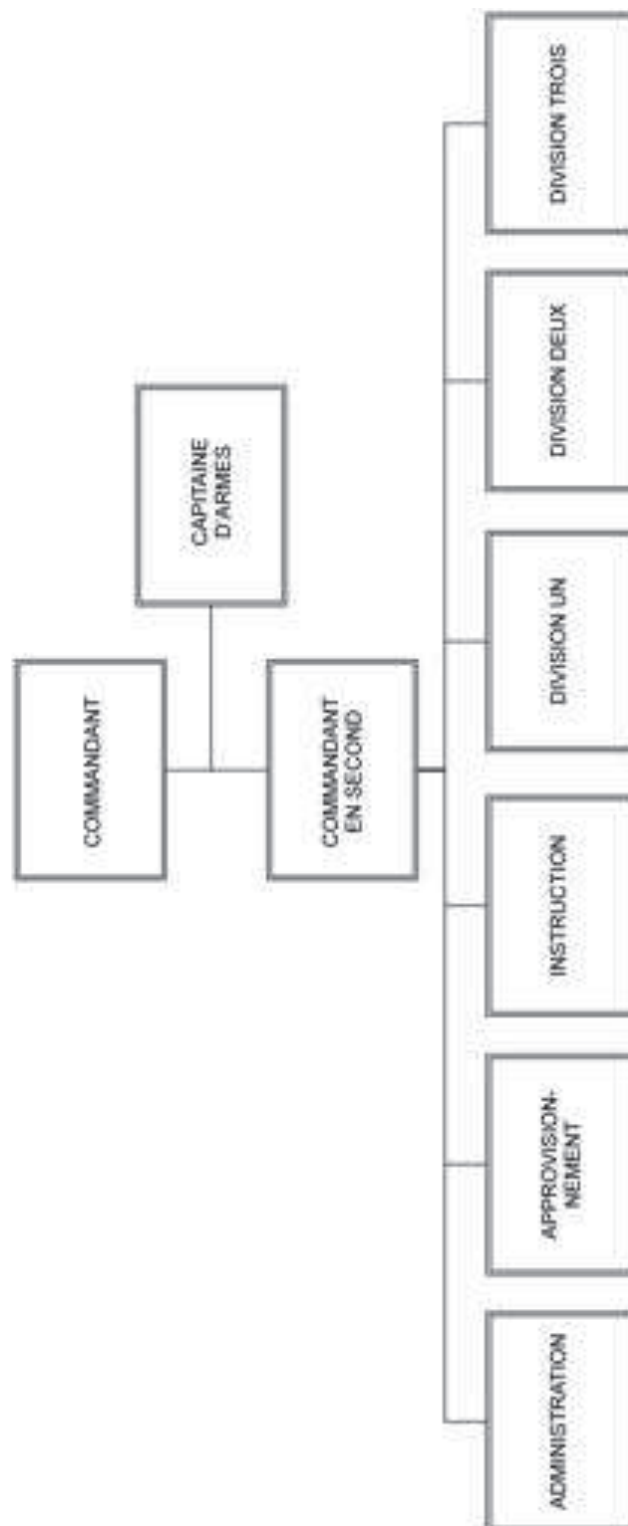
S'assurer de nettoyer les sifflets de manœuvrier avec une solution de nettoyage entre les utilisations.

DOCUMENTS DE RÉFÉRENCE

- A1-022 Marine canadienne. (2006). *Section jeunesse – Appels au sifflet*. Extrait le 29 février 2007 du site : http://www.navy.forces.gc.ca/cms_youth/youth_articles_f.asp?id=506.
- C1-003 (ISBN 11-770973-5) Royal Navy. (1972). *Admiralty Manual of Seamanship 1964* (Vol. 1). Londres, Angleterre, Her Majesty's Stationery Office.
- C1-043 Ready Aye Ready. (sans date) *The Boatswain's Call*. Extrait le 19 février 2008, du site : <http://www.readyayeready.com/navy-life/boatswains-call.htm>.

CETTE PAGE EST INTENTIONNELLEMENT LAISSÉE EN BLANC

ORGANISATION FONCTIONNELLE



Directeur des cadets 3, 2008, Ottawa, Ontario, Ministère de la Défense nationale

Figure 14A-1 Organisation fonctionnelle

CETTE PAGE EST INTENTIONNELLEMENT LAISSÉE EN BLANC

ORGANISATION DU PERSONNEL DE SERVICE

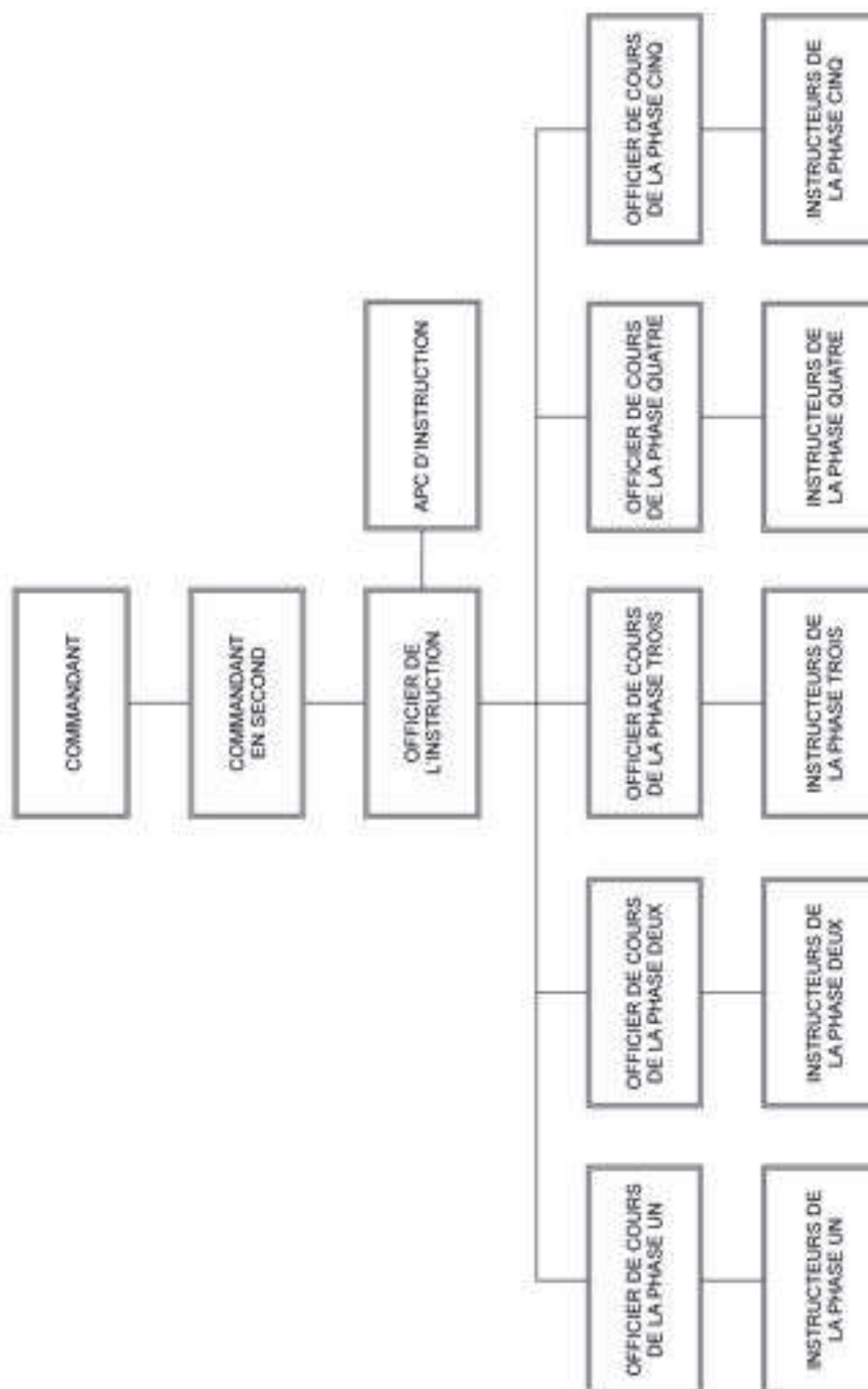


Directeur des cadets 3, 2008, Ottawa, Ontario, Ministère de la Défense nationale

Figure 14B-1 Organisation du personnel de service

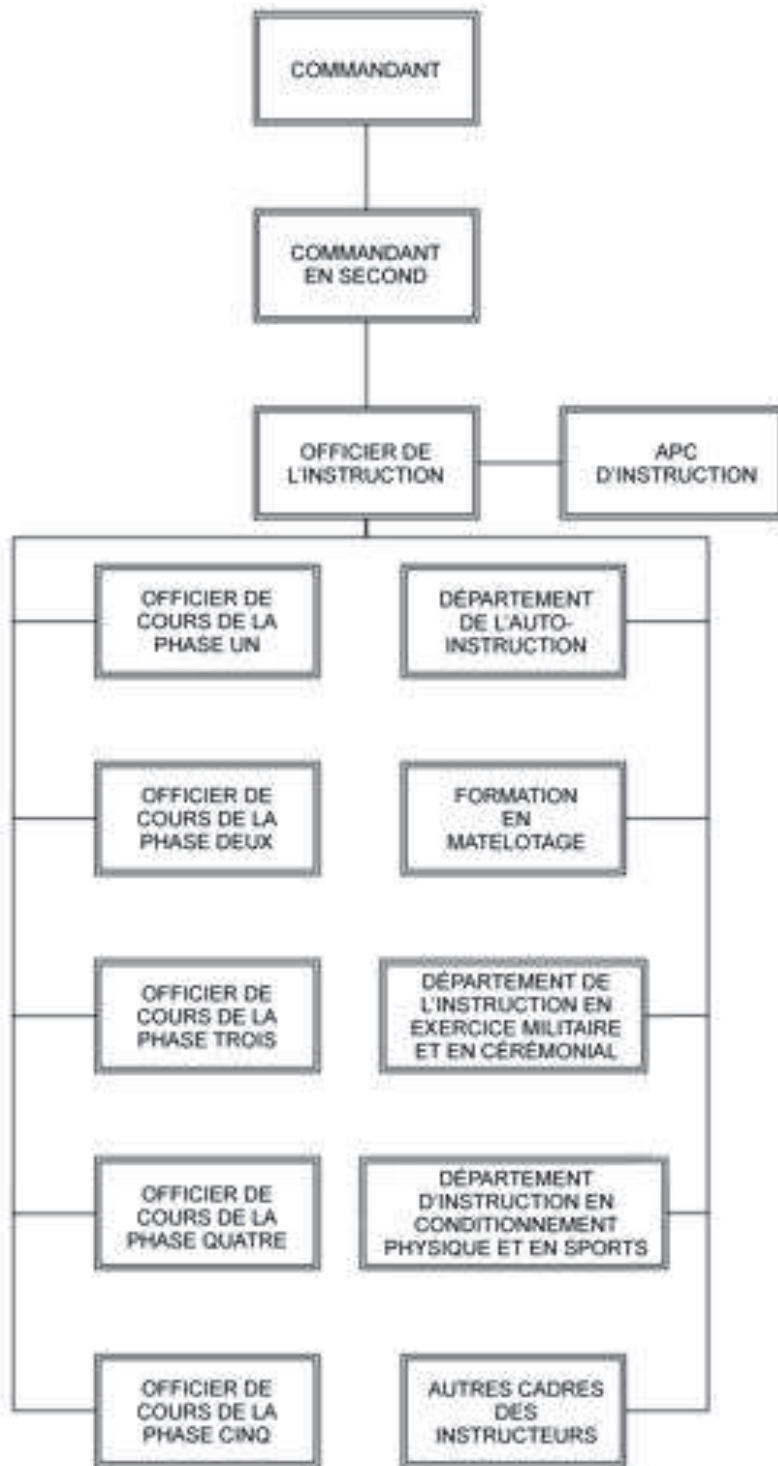
CETTE PAGE EST INTENTIONNELLEMENT LAISSÉE EN BLANC

ORGANISATIONS DE L'INSTRUCTION



Directeur des cadets 3, 2008, Ottawa, Ontario, Ministère de la Défense nationale

Figure 14C-1 Organisation de l'instruction – Première option



Directeur des cadets 3, 2008, Ottawa, Ontario, Ministère de la Défense nationale

Figure 14C-2 Organisation de l'instruction – Deuxième option

MANDAT DU QUARTIER-MAÎTRE

Poste :	Quartier-maître.
Abréviation :	QM.
Grade établi :	Matelot-chef/matelot de 1 ^{re} classe.
Sous l'autorité du :	Maître de service.
Responsabilités :	Le QM doit être de service à proximité de la planche d'embarquement (entrée principale). Le QM ne doit pas quitter l'endroit sauf pour exercer d'autres fonctions qui lui sont assignées en tant que quartier-maître, pour suivre des cours ou, en cas d'urgence, pour informer l'ODS des mesures prises.
Tâches principales :	Le QM est sous l'autorité du maître de service. Normalement il exerce cette responsabilité sous l'autorité du maître de service ou du capitaine d'armes, mais il ne doit pas hésiter à se placer sous l'autorité de l'ODS lorsqu'il considère que c'est nécessaire. Si le QM présente un rapport à l'ODS, il doit en informer le maître de service le plus tôt possible.

Le quartier-maître est précisément responsable des tâches suivantes :

- diriger les cérémonies des couleurs et du coucher du soleil, y compris :
 - organiser la garde du drapeau;
 - lancer l'appel du « silence »;
 - lancer l'appel « continuez »;
- maintenir la routine du corps de cadets et contrôler le système de diffusion dans le corps de cadets, y compris :
 - sonner la cloche du navire;
 - lancer les appels ou utiliser le système de diffusion dans le corps de cadets;
- manœuvrer la planche d'embarquement, y compris :
 - identifier tout le personnel qui monte à bord ou qui quitte le navire (lieu d'instruction);
 - s'assurer qu'il n'y a aucun matériel non autorisé qui est débarqué;
 - contrôler le journal de bord;
- assurer la propreté de la zone de la planche d'embarquement.

Tâches secondaires : Les autres tâches assignées par l'ODS et le commandant.

CETTE PAGE EST INTENTIONNELLEMENT LAISSÉE EN BLANC

GUIDE DE RÉFÉRENCE DU QUARTIER-MAÎTRE

SALUT

S'adresser aux cadets sous-officiers et aux cadets officiers subordonnés

Le cadet se tient au garde-à-vous lorsqu'il adresse la parole à un sous-officier ou un officier subordonné de cadets.

S'adresser aux officiers commissionnés

Les mêmes procédures que celles utilisées pour adresser la parole à un sous-officier ou un officier subordonné doivent être suivies lorsqu'il s'agit d'adresser la parole à un officier commissionné, sauf qu'il faut aussi le saluer.

Le cadet doit demeurer au garde-à-vous après avoir approché l'officier commissionné. Le cadet fera ensuite le salut.

L'HORLOGE DE 24 HEURES

L'horloge de 24 heures utilise les chiffres de 0 à 24. Pour convertir l'heure de l'après-midi du système classique en heure du système de 24 heures, il suffit d'y ajouter le chiffre 12. Par exemple, s'il est 7 h 00 p.m., on y ajoute 12 (7+12), ce qui revient à 19. L'heure convertie est donc 1900 heures.

Heure classique	Système de 24 heures	Heure classique	Système de 24 heures
12:00 am	0000	12:00 pm	1200
1:00 am	0100	1:00 pm	1300
2:00 am	0200	2:00 pm	1400
3:00 am	0300	3:00 pm	1500
4:00 am	0400	4:00 pm	1600
5:00 am	0500	5:00 pm	1700
6:00 am	0600	6:00 pm	1800
7:00 am	0700	7:00 pm	1900
8:00 am	0800	8:00 pm	2000
9:00 am	0900	9:00 pm	2100
10:00 am	1000	10:00 pm	2200
11:00 am	1100	11:00 pm	2300

MÉTHODE DE SONNERIE DE LA CLOCHE DU NAVIRE

On sonne la cloche par deux coups successifs et rapides du battant, suivis d'une pause d'une seconde entre les sonneries. Par exemple, le son de la sonnerie de cinq coups serait « ding-ding », pause, « ding-ding », pause, « ding ». Cette combinaison vise à faciliter le comptage du nombre de coups.

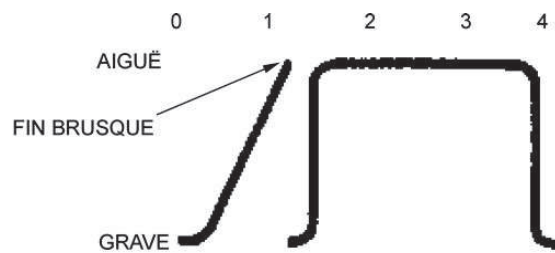
À chaque heure, le nombre de coups est pair et à chaque demi-heure, le nombre de coups est impair :

- sonnerie de huit coups à 0800 heures;
- sonnerie d'un coup à 0830 heures;
- sonnerie de deux coups à 0900 heures;
- sonnerie de trois coups à 0930 heures;
- sonnerie de quatre coups à 1000 heures;
- sonnerie de cinq coups à 1030 heures;
- sonnerie de six coups à 1100 heures;

- sonnerie de sept coups à 1130 heures;
- sonnerie de huit coups à 1200 heures, moment auquel le cycle recommence.

L'APPEL « GÉNÉRAL »

L'appel « général » est produit en sifflant pendant une seconde une brève note grave suivie d'une note aiguë, suivie d'une brève pause. Une note grave est ensuite sifflée pendant une demi-seconde avec un accent marqué sur une note aiguë, pendant deux secondes, suivi d'une descente marquée à une note grave pendant une demi-seconde. Le coup de sifflet dure au total quatre secondes.



Royal Navy, Admiralty Manual of Seamanship 1964, Her Majesty's Stationery Office (page 340)

Figure 14E-1 L'appel « général »

L'APPEL DU « SILENCE »

L'appel du silence est produit en soutenant la note aiguë pendant huit secondes, suivie d'une fin brusque.



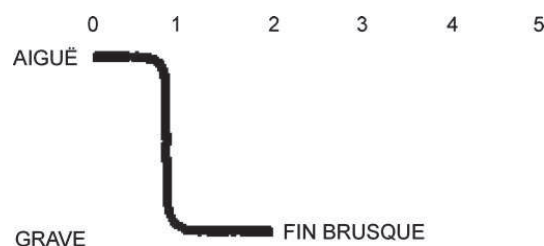
GRAVE

Royal Navy, Admiralty Manual of Seamanship 1964, Her Majesty's Stationery Office (page 340)

Figure 14E-2 L'appel du « silence »

L'APPEL « CONTINUEZ »

Pour lancer l'appel « continuez », il faut siffler une note aiguë pendant une seconde, suivie d'une forte descente à une note grave pendant une seconde avec une fin rapide. L'appel « continuez » dure un total de deux secondes.



Royal Navy, Admiralty Manual of Seamanship 1964, Her Majesty's Stationery Office (page 340)

Figure 14E-3 L'appel « continuez »

FICHES AIDE-MÉMOIRE DES PAVILLONS

 INDIA	 QUEBEC
 GOLF	 PAPA
 BRAVO	 OSCAR
 ALPHA	 JULIETT

 ZULU	 3^e SUBSTITUT
 X-RAY	 GUIDON DE PRÉPARATION
 UNIFORM	 5

FEUILLE DE POINTAGE DES FICHES AIDE-MÉMOIRE DES PAVILLONS

NOM :				

NOM :				

NOM :				

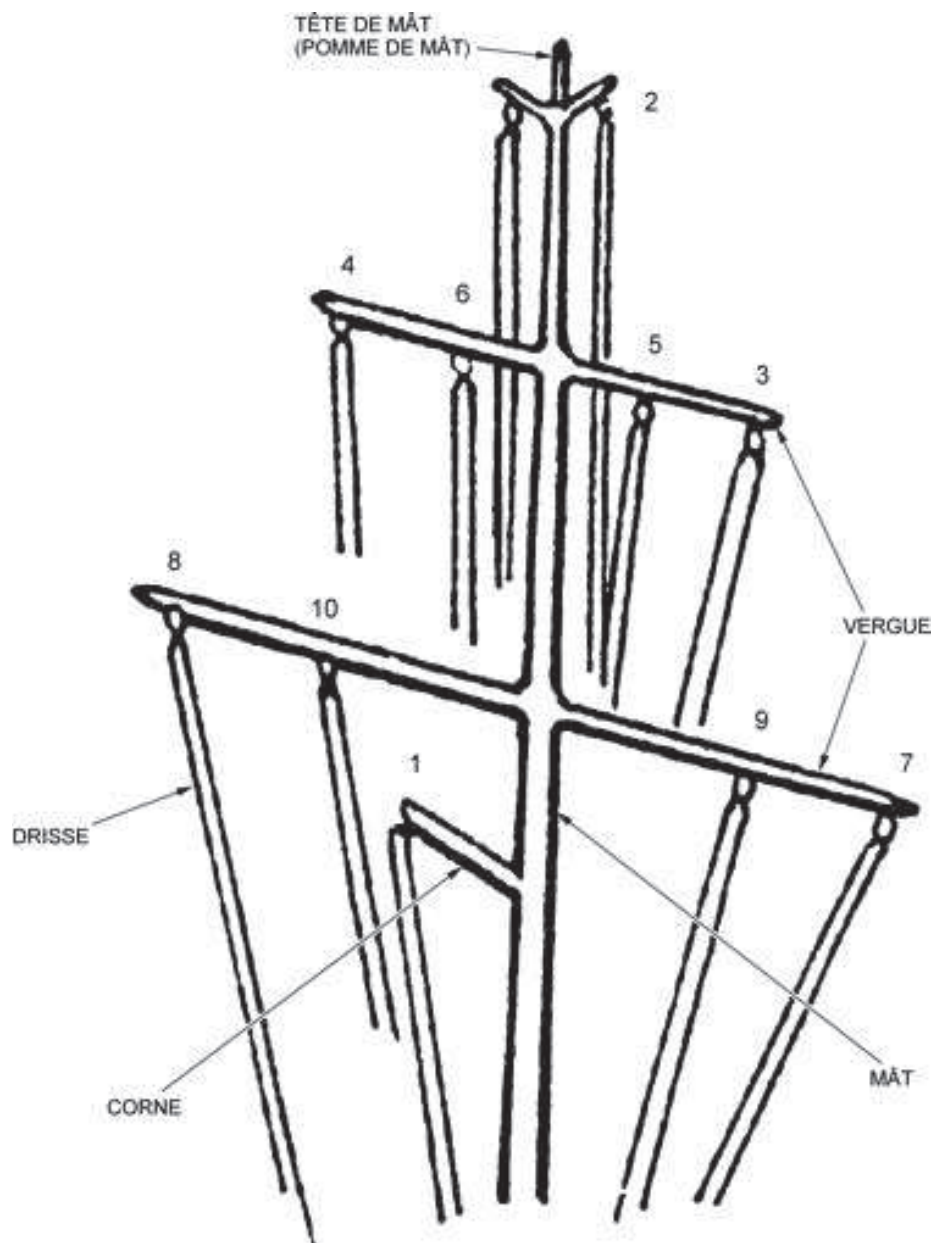
NOM :				

NOM :				

(Découper et distribuer une feuille par cadet)

CETTE PAGE EST INTENTIONNELLEMENT LAISSÉE EN BLANC

MÂT DE SIGNAL



Chef d'état-major de la Force maritime/Officier d'état-major – Patrimoine, Manuel du cérémonial des navires canadiens de Sa Majesté, des sous-marins et des divisions de la Réserve navale, Ministère de la Défense nationale (page 2A-3)

Figure 14H-1 Parties d'un mât de signal et ses positions supérieures

CETTE PAGE EST INTENTIONNELLEMENT LAISSÉE EN BLANC

FICHES AIDE-MÉMOIRE DE DRISSÉE DE SIGNAUX

1

J'ai pris feu.

2

**L'ingénieur est tombé
à l'eau.**

3

**Mes plongeurs sont dans
un rayon de 200 verges
de mon navire.**

4

**C'est le temps de
se ravitailler.**

5

**Je me prépare à vous
recevoir à tribord.**

6

Je prendrai les devants.

7

Tout le monde sur le navire.

8

Jeter l'ancre.

9

Remorquez-moi.

10

**Couleur, Monsieur/
Madame.**

11

Exercice d'homme à la mer.

12

**Le capitaine n'est pas
à bord.**

13

**Mes gouvernails ne
fonctionnent pas.**

CETTE PAGE EST INTENTIONNELLEMENT LAISSÉE EN BLANC

FEUILLE DE POINTAGE DE DRISSÉE DE SIGNAUX

1.	
2.	
3.	
4.	
5.	
6.	
7.	
8.	
9.	
10.	
11.	
12.	
13.	

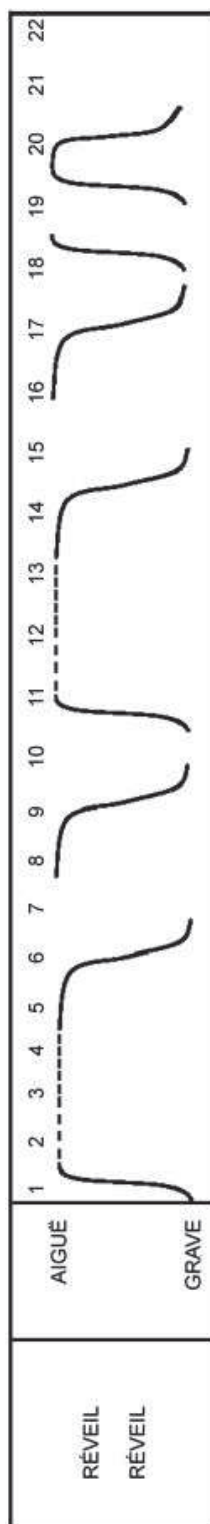
CETTE PAGE EST INTENTIONNELLEMENT LAISSÉE EN BLANC

GRILLE DE CORRECTION DE DRISSÉE DE SIGNAUX

1.	JULIETT
2.	OSCAR
3.	ALPHA SÉPARATIF DEUX
4.	BRAVO
5.	INDIA (à mi-drisse côté tribord)
6.	GOLF
7.	PAPA
8.	UNIFORM (à la mi-drisse)
9.	ZULU
10.	GUIDON DE PRÉPARATION (à mi-drisse)
11.	X-RAY SÉPARATIF OSCAR
12.	3 ^e SUBSTITUT
13.	5

CETTE PAGE EST INTENTIONNELLEMENT LAISSÉE EN BLANC

APPEL DU RÉVEIL

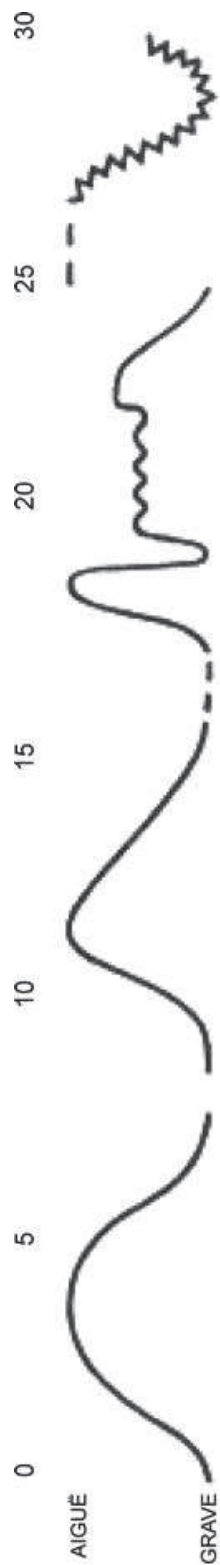


Directeur des cadets 3, 2007, Ottawa, Ontario, Ministère de la Défense nationale

Figure 14L-1 Appel du réveil

CETTE PAGE EST INTENTIONNELLEMENT LAISSÉE EN BLANC

APPEL DE L'ÉQUIPAGE AU DÎNER



Royal Navy, Admiralty Manual of Seamanship 1964, Her Majesty's Stationery Office (page 340)

Figure 14M-1 Appel de l'équipage au dîner